

Projekt

z dnia 22 grudnia 2020 r.

Zatwierdzony przez

**UCHWAŁA NR
RADY MIASTA BIELSK PODLASKI**

z dnia 2020 r.

w sprawie wyznaczenia obszaru i granic aglomeracji Bielsk Podlaski

Na podstawie art. 18 ust. 2 pkt. 15 ustawy z dnia 8 marca 1990 r. o samorządzie gminnym (Dz. U. z 2020 r. poz. 713, poz. 1378), art. 87 ust. 1 i ust. 4, w związku z art. 565 ust. 2 ustawy z dnia 20 lipca 2017 r. Prawo wodne (Dz. U. z 2020 r. poz. 310, poz. 695, poz. 875, poz. 782 i poz. 1378), po uzgodnieniu z Państwowym Gospodarstwem Wodnym Wody Polskie - Dyrektorem Zarządu Zlewni w Białymstoku Państwowego Gospodarstwa Wodnego Wody Polskie oraz Regionalnym Dyrektorem Ochrony Środowiska w Białymstoku, uchwala się, co następuje:

§ 1. 1. Wyznacza się aglomerację Bielsk Podlaski o równoważnej liczbie mieszkańców 33 629, położoną na terenie gminy Bielsk Podlaski z oczyszczalnią ścieków komunalnych zlokalizowaną w Bielsku Podlaskim.

2. W skład aglomeracji Bielsk Podlaski wchodzi: Gmina Miejska Bielsk Podlaski.

3. Opis aglomeracji Bielsk Podlaski stanowi załącznik nr 1 do uchwały.

4. Obszar i granice aglomeracji Bielsk Podlaski, o której mowa w ust. 1, określa mapa w skali 1:10 000, stanowiąca załącznik nr 2 do uchwały.

§ 2. Niniejsza uchwała była poprzedzona Uchwałą nr XXX/273/2016 Sejmiku Województwa Podlaskiego z dnia 30 listopada 2016 r. (Dz. Urz. Woj. Podl. z 2016 r. poz. 4711), która traci moc z dniem 31 grudnia 2020 r. zgodnie z art. 565 ust.2 ustawy z dnia 20 lipca 2017 r. Prawo wodne (t.j. Dz. U. z 2020 r. poz. 310 z późn. zm.).

§ 3. Wykonanie uchwały powierza się Burmistrzowi Miasta Bielsk Podlaski.

§ 4. Uchwała wchodzi w życie po upływie 14 dni od dnia jej ogłoszenia w Dzienniku Urzędowym Województwa Podlaskiego.

OPIS AGLOMERACJI BIELSK PODLASKI

Na mocy Uchwały nr XXX/273/2016 Sejmiku Województwa Podlaskiego z dnia 30 listopada 2016 r. wyznaczona została aglomeracja Bielsk Podlaski o równoważnej liczbie mieszkańców 37 250, w skład której wchodzi gmina miejska Bielsk Podlaski.

Zgodnie z art. 565 ust. 2 ustawy z dnia 20 lipca 2017 r. Prawo wodne (Dz. U. z 2020 r. poz. 310 z późn. zm) dotychczasowe akty prawa miejscowego zachowują moc nie dłużej niż do dnia 31 grudnia 2020 r. i mogą być zmieniane. Tym samym, po roku 2020 dotychczasowe akty prawa miejscowego wyznaczające aglomeracje, czyli uchwały sejmików województw oraz rozporządzenia wojewodów wydane przed 2018 r. tracą moc.

W związku z powyższym dokonano przeglądu oraz zmiany granic i RLM Aglomeracji Bielsk Podlaski w sposób umożliwiający spełnienie takich warunków jak: wydajność oczyszczalni (warunek wynika z art. 10 dyrektywy ściekowej), standardy oczyszczania (warunek wynika z art. 4 i/lub 5 dyrektywy ściekowej) oraz wyposażenie aglomeracji (warunek wynika z art. 3 dyrektywy ściekowej). Wyposażenie aglomeracji w systemy zbierania ścieków komunalnych musi gwarantować przynajmniej 98% poziom obsługi, przy czym pozostałe 2% niezbranego siecią kanalizacyjną ładunku nie może być większe niż 2000 RLM.

Zgodnie z wymogami prawa oraz interpretacją Komisji Europejskiej należy tak planować granice aglomeracji, aby w jak największym stopniu cały produkowany przez aglomerację ładunek ścieków był zbierany siecią kanalizacyjną i odprowadzany do oczyszczalni ścieków albo do końcowego punktu zrzutu ścieków komunalnych. Dlatego w aglomeracjach ujętych w KPOŚK powinien zostać osiągnięty blisko 100% poziom obsługi zbiorczymi systemami kanalizacyjnymi (% RLM korzystających z systemu kanalizacyjnego). Granice aglomeracji wyznacza się uwzględniając zasięg systemu istniejącej sieci kanalizacyjnej oraz zasięg systemu planowanej do budowy sieci kanalizacyjnej.

1. Podstawa wyznaczenia obszaru i granic aglomeracji Bielsk Podlaski: (§ 3 ust. 1 rozporządzenia)

Miejscowe Plany Zagospodarowania Przestrzennego:

- **Uchwała Nr VIII/63/19 Rady Miasta Bielsk Podlaski z dnia 23 kwietnia 2019 r.** w sprawie miejscowego planu zagospodarowania przestrzennego dwóch terenów położonych w Bielsku Podlaskim – obszaru ograniczonego ulicami: Graniczną, Białostocką, Kleeberga, Wierzbową i granicą miasta, a także obszaru położonego w rejonie ul. Wojska Polskiego i ul. Grabniak – etap I (*Dz. Urz. Woj. Podl. z 2019 r. poz. 2491*);
- **Uchwała Nr V/42/19 Rady Miasta Bielsk Podlaski z dnia 26 kwietnia 2019 r.** w sprawie zmiany miejscowego planu zagospodarowania przestrzennego dla terenu w południowo-wschodniej części miasta ograniczonego ulicami: Pogodną oraz projektowanymi drogami 9KD-D i 8KD-D w Bielsku Podlaskim (*Dz. Urz. Woj. Podl. z 2019 r. poz. 1264*);
- **Uchwała Nr V/41/19 Rady Miasta Bielsk Podlaski z dnia 26 lutego 2019 r.** w sprawie miejscowego planu zagospodarowania przestrzennego dla terenu zlokalizowanego w zachodniej części miasta przy ul. Brańskiej w Bielsku Podlaskim (*Dz. Urz. Woj. Podl. z 2019 r. poz. 1263*);
- **Uchwała Nr XLIX/325/14 Rady Miasta Bielsk Podlaski z dnia 28 października 2014 r.** w sprawie uchwalenia miejscowego planu zagospodarowania przestrzennego przy ulicy Mickiewicza w Bielsku Podlaskim obejmującego obszar, którego granica przebiega: ulicą Mickiewicza, północno- zachodnią granicą miejscowego planu zagospodarowania przestrzennego przyjętego uchwałą nr XXXIV/178/09 Rady Miasta Bielsk Podlaski z dnia 28 stycznia 2009 r. w sprawie uchwalenia miejscowego planu zagospodarowania przestrzennego wprowadzającego zakaz zabudowy terenów zalewowych doliny rzeki Białej wchodzących w skład systemu

ekologicznego Miasta Bielsk Podlaski (Dz. Urz. Woj. Podl. Nr 57, poz. 542), granicą miasta oraz przez działkę nr geodezyjny 2273 (Dz. Urz. Woj. Podl. z 2014 r. poz. 3868);

- **Uchwała Nr XXII/138/12 Rady Miasta Bielsk Podlaski z dnia 29 sierpnia 2012 r.** w sprawie miejscowego planu zagospodarowania przestrzennego części miasta Bielsk Podlaski położonego przy ulicy Białowieskiej (Dz. Urz. Woj. Podl. z 2012 r. poz. 2628);
- **Uchwała Nr XVI/101/12 Rady Miasta Bielsk Podlaski z dnia 31 stycznia 2011 r.** w sprawie uchwalenia miejscowego planu zagospodarowania przestrzennego części miasta Bielsk Podlaski obejmującego obręb ulic: Białowieskiej, Wrzosowej i Hołowieskiej (Dz. Urz. Woj. Podl. z 2012 r. poz. 732);
- **Uchwała Nr XIV/86/11 Rady Miasta Bielsk Podlaski z dnia 29 listopada 2011 r.** w sprawie uchwalenia miejscowego planu zagospodarowania przestrzennego terenu stacji RPZ II w Bielsku Podlaskim (Dz. Urz. Woj. Podl. z 2011 r. nr 307 poz. 3991);
- **Uchwała Nr XXXIV/178/09 Rady Miasta Bielsk Podlaski z dnia 28 stycznia 2008 r.** w sprawie uchwalenia miejscowego planu zagospodarowania przestrzennego wprowadzającego zakaz zabudowy terenów zalewowych doliny rzeki Białej wchodzących w skład systemu ekologicznego miasta Bielsk Podlaski (Dz. Urz. Woj. Podl. z 2009 r. nr 57 poz. 542);
- **Uchwała Nr XXXIII/170/08 Rady Miasta Bielsk Podlaski z dnia 19 grudnia 2008 r.** w sprawie zmiany miejscowego planu zagospodarowania przestrzennego obszaru w Bielsku Podlaskim, ograniczonego ulicami: Al. J. Piłsudskiego, Żwirki i Wigury, Kleeberga i terenów PKP (Dz. Urz. Woj. Podl. z 2008 r. Nr 8 poz. 58);
- **Uchwała Nr XXVII/130/08 Rady Miasta Bielsk Podlaski z dnia 12 sierpnia 2008 r.** w sprawie uchwalenia miejscowego planu zagospodarowania przestrzennego terenów części Miasta Bielsk Podlaski przeznaczonych pod zabudowę mieszkaniową jednorodzinną i usługową (Dz. Urz. Woj. Podl. z 2008 Nr 215 r. poz. 2193);
- **Uchwała Nr LII/266/06 Rady Miasta Bielsk Podlaski z dnia 28 marzec 2006 r.** w sprawie uchwalenia miejscowego planu zagospodarowania przestrzennego terenów zbiornika wodnego i jego otoczenia w dzielnicy Studziwody w Bielsku Podlaskim, woj. Podlaskie (Dz. Urz. Woj. Podl. z 2006 r. Nr 113, poz.1099);
- **Uchwała Nr XLVIII/234/05 Rady Miasta Bielsk Podlaski z dnia 29 listopad 2005r.** o uchwaleniu miejscowego planu zagospodarowania przestrzennego obszaru w Bielsku Podlaskim, ograniczonego ulicami: Białowieską, Pogodną i Warzywną oraz granicą miasta (Dz. Urz. Woj. Podl. z 2006 r. nr 2 poz. 18);
- **Uchwała Nr XLVIII/233/05 Rady Miasta Bielsk Podlaski z dnia 29 listopad 2005 r.** o uchwaleniu miejscowego planu zagospodarowania przestrzennego obszaru w Bielsku Podlaskim, ograniczonego ulicami: Al. J. Piłsudskiego, Żwirki i Wigury, Kleeberga i terenami PKP (Dz. Urz. Woj. Podl. z 2006 r. nr 2 poz. 17);
- **Uchwała Nr XLVIII/232/05 Rady Miasta Bielsk Podlaski z dnia 29 listopad 2005 r.** o uchwaleniu miejscowego planu zagospodarowania przestrzennego obszaru zabudowy techniczno – produkcyjnej w Bielsku Podlaskim przy ul. Kleszczelowskiej (Dz. Urz. Woj. Podl. z 2006 r. nr 2 poz.16);
- **Uchwała Nr XLVIII/231/05 Rady Miasta Bielsk Podlaski z dnia 29 listopad 2005 r.** o uchwaleniu miejscowego planu zagospodarowania przestrzennego obszaru zabudowy mieszkaniowej jednorodzinnej w rejonie ul. Szarych Szeregów w Bielsku Podlaskim (Dz. Urz. Woj. Podl. z 2006 r. nr 2 poz. 15);
- **Uchwała Nr XXIII/139/00 Rady Miasta Bielsk Podlaski z dnia 23 sierpień 2000 r.** w sprawie zmiany miejscowego planu ogólnego zagospodarowania przestrzennego miasta Bielska Podlaskiego polegającej na wprowadzeniu stumetrowej strefy wokół granicy terenu Szpitala Samodzielnego Publicznego Zakładu Opieki Zdrowotnej w Bielsku Podlaskim (Dz. Urz. Woj. Podl. z 2000 r. nr 24 poz. 339);
- **Uchwała Nr XIX/119/00 Rady Miasta Bielsk Podlaski z dnia 12 kwiecień 2000 r.** w sprawie zmiany miejscowego planu ogólnego zagospodarowania przestrzennego miasta Bielsk Podlaski dotyczącej ustalenia trasy przebiegu gazociągu wysokiego ciśnienia Bielsk Podlaski – Hajnówka, oraz lokalizacji zespołu zaporowo upustowego Nr 2 i stacji redukcyjnej I°B (Dz. Urz. Woj. Podl. z 2000 r. nr 17 poz. 200);

- **Uchwała Nr XIX/118/00 Rady Miasta Bielsk Podlaski z dnia 12 kwiecień 2000 r.** w sprawie zmiany miejscowego planu ogólnego zagospodarowania przestrzennego obszaru położonego w Bielsku Podlaskim w rejonie ulic Wojska Polskiego i Jana Pawła II (*Dz. Urz. Woj. Podl. z 2000 r. nr 17 poz. 199*);
- **Uchwała Nr XV/96/99 Rady Miasta Bielsk Podlaski z dnia 1 grudzień 1999 r.** w sprawie: zmiany miejscowego planu ogólnego zagospodarowania przestrzennego miasta Bielska Podlaskiego polegającej na zmianie przeznaczenia części działek o numerach geodezyjnych 536, 537, 538, 539, 727/1 i 727/2 położonych przy ulicy Dubiażyńskiej (*Dz. Urz. Woj. Podl. z 1999 r. nr 43 poz. 671*);
- **Uchwała Nr XI/74/99 Rady Miasta Bielsk Podlaski z dnia 31 sierpień 1999 r.** w sprawie: zmiany miejscowego planu ogólnego zagospodarowania przestrzennego miasta Bielska Podlaskiego (rejon skrzyżowania ulicy Widowskiej i Chmielnej) (*Dz. Urz. Woj. Podl. z 1999 r. nr 33 poz. 527*);
- **Uchwała Nr XI/73/99 Rady Miasta Bielsk Podlaski z dnia 31 sierpień 1999 r.** w sprawie zmian miejscowego planu ogólnego zagospodarowania przestrzennego miasta Bielska Podlaskiego w rejonach ulic Białowieskiej, Warzywnej, Chmielnej i Kolejowej (*Dz. Urz. Woj. Podl. z 1999 r. nr 33 poz. 526*);
- **Uchwała Nr IX/53/99 Rady Miasta Bielsk Podlaski z dnia 27maj1999 r.** w sprawie zmiany miejscowego planu zagospodarowania przestrzennego miasta Bielska Podlaskiego w rejonie ulic Kleszczelowskiej, Hołowieskiej i Białowieskiej (*Dz. Urz. Woj. Podl. z 1999 r. nr 37 poz. 604*);
- **Uchwała Nr IX/52/99 Rady Miasta Bielsk Podlaski z dnia 27 maj 1999 r.** w sprawie zmian miejscowego planu ogólnego zagospodarowania przestrzennego miasta Bielska Podlaskiego w rejonie ulicy Jagiellońskiej, Batorego, Piłsudskiego i Wojska Polskiego (*Dz. Urz. Woj. Podl. z 1999 r. nr 37 poz. 603*).

Studium uwarunkowań i kierunków zagospodarowania przestrzennego miasta Bielsk Podlaski (Uchwała Nr VII/64/19 Rady Miasta Bielsk Podlaski z dnia 23 kwietnia 2019r. w sprawie uchwalenia zmiany Studium uwarunkowań i kierunków zagospodarowania przestrzennego miasta Bielsk Podlaski; **Strategia Rozwoju Miasta Bielsk Podlaski na lata 2011-2020** (Uchwał Nr IV/20/11 Rady Miasta Bielsk Podlaski z dnia 25 stycznia 2011 r.).

2. Informacja o aktualnym rozporządzeniu/uchwale wyznaczającym aglomerację Bielsk Podlaski

Uchwała Nr XXX/273/2016 Sejmiku Województwa Podlaskiego z dnia 30 listopada 2016 roku w sprawie wyznaczenia aglomeracji Bielsk Podlaski (*Dz. Urz. Woj. z 2016 poz. 4711*)

3. Informacja o długości i rodzaju sieci kanalizacyjnej lub planowanej do budowy sieci kanalizacyjnej, liczbie stałych mieszkańców aglomeracji, liczbie osób czasowo przebywających w aglomeracji oraz przemyśle obsługiwany przez sieć kanalizacyjną lub planowaną do budowy sieć kanalizacyjną oraz oczyszczalnię ścieków, a także o wskaźnikach koncentracji.

(§ 4 ust. 1 pkt 1 lit. a rozporządzenia)

a. Informacja o rodzaju sieci

rodzaj sieci	długość [km]		razem
	istniejąca	planowana (wsk.120)	
Sanitarna grawitacyjna	94,7	5,2	99,9
Sanitarna tłoczna	6,2	0,2	6,4
Ogólnospławna	0,5	0	0,5
SUMA	101,4	5,4	106,8

W zakresie planów inwestycyjnych Miasto Bielsk Podlaski realizuje budowę kanalizacji sanitarnej w 12 ulicach miasta o łącznej długości 4,89 km w ramach projektu pn. „Uporządkowanie gospodarki wodno-ściekowej na terenie miasta Bielsk Podlaski”

Przedsiębiorstwo Komunalne Sp. z o.o. w Bielsku Podlaskim planuje budowę 0,3 km kanalizacji sanitarnej grawitacyjnej i 0,2 km kanalizacji sanitarnej tłocznej.

Ponadto na terenie aglomeracji Bielsk Podlaski istnieje kanalizacja deszczowa o długości 47,4 km. Długość planowanej do budowy kanalizacji deszczowej wynosi ok. 9,8 km.

Planowane jest wykonanie sieci wodociągowej o długości ok. 3,8 km.

b. Informacja o mieszkańcach, osobach przebywających czasowo i przemyśle obsługiwanych przez istniejącą sieć lub planowaną do budowy

miejscowość	stali mieszkańcy aglomeracji	mieszkańcy [1 os = 1 RLM]		osoby przebywające czasowo [1 łóżko nocleg. = 1 RLM]		przemysł [RLM – obliczona z ładunku]	
		sieć istniejąca	sieć planowana	sieć istniejąca	sieć planowana	sieć istniejąca	sieć planowana
Miasto Bielsk Podlaski	23 872	23 203	649	279	0	9478	0

c. Wskaźnik koncentracji

(§ 3 ust. 4, 5 rozporządzenia)

miejscowość	Obszary o wskaźniku min. 120 osób na 1 km sieci		
	mieszkańcy [1 os = 1 RLM]	osoby przebywające czasowo [1 łóżko nocleg.= 1 RLM]	sieć planowana [km]
	a	b	c
Miasto Bielsk Podlaski	649	0	5,4

Wskaźnik koncentracji dla terenów o minimalnej wartości 120 osób na 1 km planowanej do budowy sieci $= (a+b)/c = (649 + 0) / 5,4 = 120 \text{ osób na } 1 \text{ km sieci}$.

4. Informacja o istniejących i planowanych do budowy oczyszczalniach ścieków, a w przypadku aglomeracji zakończonych końcowym punktem zrzutu ścieków komunalnych, informacja do której aglomeracji będą te ścieki odprowadzane, wraz z określeniem obciążenia oczyszczalni ścieków.

(§ 4 ust. 1 pkt 1 lit. b rozporządzenia)

Na terenie aglomeracji Bielsk Podlaski funkcjonuje oczyszczalnia biologiczna spełniająca standardy odprowadzanych ścieków.

Nazwa oczyszczalni ścieków: Bielsk Podlaski

Lokalizacja oczyszczalni ścieków (adres): ul. Chmielna, 17-100 Bielsk Podlaski

Dane kontaktowe (telefon, e-mail, fax): 85 730 4216

Pozwolenie wodnoprawne na odprowadzanie ścieków z oczyszczalni do środowiska (data, znak, oznaczenie organu, termin ważności decyzji): 03.11.2017r., AŚ.6341.26.2017, Starosta Bielski w Bielsku Podlaskim, 03.11.2027 r.

Projektowa wydajność oczyszczalni ścieków[RLM]:60 000

Ilość ścieków dostarczanych do oczyszczalni ścieków, zgodnie z danymi przedłożonymi w ostatnim sprawozdaniu z realizacji KPOŚK 2019 r.:

Ścieki dopływające siecią kanalizacyjną [m³/d]: 4549

Ścieki dowożone [m³/d]: 39

Średnie obciążenie oczyszczalni [m³/d]: 4588

Ilość ścieków oczyszczonych w roku poprzednim [m³/rok]: 1674778

Przewidywane średnie obciążenie oczyszczalni po zrealizowaniu planowanego zakresu sieci kanalizacji sanitarnej [m³/d]: 5578

Przewidywana ilość ścieków oczyszczanych w roku po zrealizowaniu planowanego zakresu sieci kanalizacji sanitarnej [m³/rok]: 2035339

Oczyszczalnia jest oczyszczalnią komunalną z podwyższonym usuwaniem biogenów.

Odbiornik ścieków oczyszczonych zgodnie z pozwoleniem wodnoprawnym

- nazwa odbiornika: I rzędu - rzeka Wisła, II rzędu – rzeka Narew, III rzędu – rzeka Orlanka, bezpośredni odbiornik – rzeka Biała

- współrzędne geograficzne punktu zrzutu ścieków: długość (E) 23,2138, szerokość (N) 52,7824

Typ oczyszczalni ścieków:

PUB2 - oczyszczalnia biologiczna z podwyższonym usuwaniem związków azotu (N), fosforu (P) spełniająca standardy odprowadzanych ścieków dla aglomeracji < 100 000 RLM

Podstawowe informacje na temat zamierzeń inwestycyjnych z zakresu budowy, rozbudowy lub modernizacji oczyszczalni:

Do dnia 30 września 2022 r. przeprowadzone zostanie zamierzenie inwestycyjne pn. „Przebudowa i rozbudowa oczyszczalni ścieków w Bielsku Podlaskim wraz z przebudową pompowni głównej wraz z infrastrukturą towarzyszącą” w ramach projektu pn. „Uporządkowanie gospodarki wodno-ściekowej na terenie miasta Bielsk Podlaski”.

W zakres zamierzenia wchodzi:

Zadanie 1 – przebudowa i rozbudowa oczyszczalni ścieków w Bielsku Podlaskim, polegające na:

a) budowie:

- dwóch budynków: stacji mechanicznego oczyszczania ścieków oraz garażu ;
- trzech zbiorników (reaktorów) ATSO;
- instalacji uzdatniania powietrza;
- zadaszenia i przebudowa składowiska osadów ;
- zadaszenie komór rozdziału ;
- komory wód nadosadowych;
- wagi samochodowej najazdowej;
- punktu zlewnego wraz z pompownią;
- komory technologicznej;
- sieci: wodociągowych, kanalizacyjnych, powietrznych, ciepłych, elektroenergetycznych;
- instalacji grzewczej wykorzystującej odnawialne źródła energii – pomp ciepła umiejscowionych w komorze oraz sieci c.o. międzyobiektowych rozprowadzających odzyskiwaną z procesów technologicznych energię,

b) przebudowie:

- zbiornika wielofunkcyjnego (istniejący OBF);
- istniejącego piaskownika;
- studni dwufunkcyjnej;
- stacji transformatorowej z agregatornią;
- stacji dmuchaw;
- budynku mechanicznego zagęszczania i odwadniania wraz z budynkiem odbioru osadu, polegającej na remoncie elewacji. Zmianie ulegnie istniejący układ komunikacyjny dróg wewnętrznych wraz z wymianą bram wjazdowych i furtek.

c) remoncie i innych pracach dotyczących wyłącznie instalacji na terenie oczyszczalni:

- przebudowa instalacji technologicznych w komorze defosfatacji;
- przebudowa instalacji technologicznych w komorze nityfikacji;
- przebudowa instalacji technologicznych osadników wtórnych;
- montaż instalacji zestawu pompowego w pompowni recyrkulacji;
- przebudowa instalacji technologicznych zagęszczacza osadów;
- przebudowa instalacji stacji trafo z agregatornią;
- remont instalacji grzewczej w budynku labolatoryjno-socjalnym;
- remont instalacji grzewczej w budynku warsztatowo- garażowym;
- wymiana barier ochronnych wokół obiektów na terenie oczyszczalni;
- budowa systemu monitoringu terenu oczyszczalni;
- wymiana bram wjazdowych i fragmentu ogrodzenia.

Zadanie 2 – przebudowa pompowni głównej wraz z infrastrukturą towarzyszącą. Zakres zadania obejmuje przebudowę i remont głównej przepompowni ścieków Dubicze.

5. Informacja o systemie gospodarki ściekowej:

(§ 4 ust. 1 pkt 1 lit. c rozporządzenia)

a. Informacja o średniej dobowej ilości ścieków komunalnych powstających na terenie planowanej aglomeracji oraz ich składzie jakościowym

Ilość ścieków komunalnych dopływających siecią kanalizacyjną z terenu aglomeracji w 2019 roku 1 633 454 m³, średnia dobowa ilość ścieków – 4475 m³/d.

W 2019 roku oczyszczalnia przyjęła 1674778 m³ ścieków, średnia dobowa ilość ścieków – 4588 m³/d.

Zestawienie stężeń i ładunków wskaźników zanieczyszczeń określonych w pozwoleniu wodno-prawnym i rzeczywiście odprowadzanych do odbiornika (średnich z 2019r.):

wskaźniki zanieczyszczeń	wg pozwolenia wodno-prawnego		w ściekach odprowadzonych	
	stężenia mg/dm ³	ładunek kg/d	Stężenia mg/dm ³	ładunek kg/d
BZT ₅	15	90	4,7	22
ChZT _{cr}	125	750	31,8	146
Zawiesiny	35	210	5,3	24
Azot ogólny	15	90	12,5	57
Fosfor ogólny	2	12	0,6	2,8

Efekt oczyszczania ścieków w 2019 roku określony stopniem redukcji ładunków zanieczyszczeń:

wskaźniki zanieczyszczeń	w ściekach surowych		w ściekach oczyszczonych		stopień redukcji w %
	stężenia mg/dm ³	ładunek kg/rok	stężenia mg/dm ³	ładunek kg/rok	
BZT ₅	303	507458	4,7	7871	98,4
ChZT _{cr}	909	1522373	31,8	53258	96,5
Zawiesiny	335	501051	5,3	8876	98,4
Azot ogólny	74,6	124938	12,5	20935	83,2
Fosfor ogólny	9,6	16078	0,6	1005	93,8

b. Informacja o przepustowości istniejącej oczyszczalni ścieków w m3 na dobę

Na terenie aglomeracji znajduje się tylko jedna oczyszczalnia ścieków opisana w pkt. 4.

Przepustowość oczyszczalni:

- średnia - 6000 m³/d
- maksymalna – 7000 m³/d
- średnia w porze deszczowej – 10000m³/d

c. Informacja o ilości i składzie jakościowym ścieków przemysłowych odprowadzanych przez zakłady do systemu kanalizacji zbiorczej

Przemysł obsługiwany przez sieć kanalizacyjną: przetwórstwo rybne, zakłady mięsne, spożywczy, budowlany, myjnie.

Wykaz zakładów przemysłowych i zakładów usługowych podłączonych do systemu kanalizacji zbiorczej:

Ilość ścieków przemysłowych odprowadzonych w 2019 roku ogółem – 173121m³.

Ilość i skład jakościowy:

Lp.	Nazwa zakładu	Ilość ścieków odprowadzonych w 2019r. [m ³]	BZT ₅ [mgO ₂ /dm ³]	ChZT [mgO ₂ /dm ³]	Zawiesina ogólna [mg/dm ³]
1.	Suempol	137189,0	1250	1676	380
2.	Danwood	4028,0	450	985	218
3.	Bar Smak	367,0	560	670	163
4.	"M" Zakład Masarski	2449,0	5300	1758	1462
5.	"U Jana" ZPHU	312,0	5100	1916	5458
6.	ZPHU KAMEX	150,0	3100	3348	796
7.	PSS Piekarnia	1125,0	4800	21967	14850
8.	Bochen	230,0	3300	9912	2561
9.	FPIUBisonBial	1182,0	100	280	349
10.	Unibep	1479,0	220	659	190
11.	Unihouse	2235,0	230	630	105
12.	SPE	880,0	450	127	136
13.	ROMAN Sportowa 4	493,0	320	560	115
14.	ANIMEX	810,0	750	620	210
15.	Myjnia Auto Części	461,0	150	240	18
16.	Myjnia Rzepniewski	758,0	100	234	148
17.	Myjnia ABC	2493,0	150	360	120
18.	Myjnia Jawo	1864,0	60	155	133
19.	AgranaFruit	8626,0	750	801	131
20.	MPEC	2244,0	180	685	139
21.	Anastazja	292,0	650	860	180
22.	Iwonka	617,0	710	946	210
23.	Podlasianka	1953,0	1200	2298	1090
24.	SAVONA	284,0	520	645	127
25.	EkoPralnia	125,0	200	615	182
26.	ABA plus	135,0	150	300	164
27.	ALUMIC S.A	89,0	200	384	150
28.	FUB Wróblewski	251,0	220	460	205

Wyliczenie RLM przemysłu na terenie aglomeracji:

Lp.	Nazwa zakładu	Ilość ścieków odprowadzonych w 2019r. [m ³]	Średniodobowa ilość ścieków [m ³ /d]	Wskaźnik BZT ₅ [mgO ₂ /m ³]	RLM
1.	Suempol	137189,0	375,9	1250	7830
2.	Danwood	4028,0	11,0	450	83
3.	Bar Smak	367,0	1,0	560	9
4.	"M" Zakład Masarski	2449,0	6,7	5300	593
5.	"U Jana" ZPHU	312,0	0,9	5100	73
6.	ZPHU KAMEX	150,0	0,4	3100	21
7.	PSS Piekarnia	1125,0	3,1	4800	247
8.	Bochen	230,0	0,6	3300	35
9.	FPiUBisonBial	1182,0	3,2	100	5
10.	Unibep	1479,0	4,1	220	15
11.	Unihouse	2235,0	6,1	230	23
12.	SPE	880,0	2,4	450	18
13.	ROMAN Sportowa 4	493,0	1,4	320	7
14.	ANIMEX	810,0	2,2	750	28
15.	Myjnia Auto Części	461,0	1,3	150	3
16.	Myjnia Rzepniewski	758,0	2,1	100	3
17.	Myjnia ABC	2493,0	6,8	150	17
18.	Myjnia Jawo	1864,0	5,1	60	5
19.	AgranaFruit	8626,0	23,6	750	295
20.	MPEC	2244,0	6,1	180	18
21.	Anastazja	292,0	0,8	650	9
22.	Iwonka	617,0	1,7	710	20
23.	Podlasianka	1953,0	5,4	1200	107
24.	SAVONA	284,0	0,8	520	7
25.	EkoPralnia	125,0	0,3	200	1
26.	ABA plus	135,0	0,4	150	1
27.	ALUMIC S.A	89,0	0,2	200	1
28.	FUB Wróblewski	251,0	0,7	220	3
29.	RAZEM	173121,0			9478

RLM przemysłu = **9478 RLM**

Obliczenia RLM każdego podmiotu (zakładu):

Średniodobowa ilość ścieków (m³/d) x wskaźnik BZT₅ w ściekach (mgO₂/m³) : 60(mgO₂/d).

d. Nazwy zakładów, których podłączenie do systemu kanalizacji zbiorczej jest planowane

Wykaz zakładów przemysłowych oraz określenie charakteru zakładów usługowych planowanych do podłączenia do systemu kanalizacji zbiorczej:

Brak danych

e. Uzasadnienie określonej RLM aglomeracji

Na uzasadnienie RLM aglomeracji składają się:

- RLM mieszkańców (wszystkich osób zameldowanych w granicach aglomeracji, niezależnie od sposobu zagospodarowania ścieków przez nich wytwarzanych) – 1 mieszkaniec = 1 RLM,
- RLM turystów (liczba wszystkich zarejestrowanych miejsc noclegowych niezależnie od sposobu zagospodarowania ścieków) – 1 łóżko = 1 RLM,
- RLM z przemysłu – wyliczony z danych pochodzących z zakładów podłączonych do sieci kanalizacyjnej.

Wielkość aglomeracji Bielsk Podlaski=23 872 RLM (mieszkańcy, w tym: 23 203RLM korzystających z sieci, 87RLM posiadających przydomowe oczyszczalnie ścieków, 582RLM posiadających zbiorniki bezodpływowe)+279RLM (osoby czasowo przebywające)+9478RLM (przemysł)=33 629RLM

Ładunek docelowo zbierany siecią=32 960RLM (w tym: 23 203RLM korzystających z sieci kanalizacji sanitarnej, 279RLM osób czasowo przebywających, 9478RLM przemysłu).

Procent skanalizowania aglomeracji=98,01%.

f. Informacja o ilości ścieków powstających na terenie aglomeracji nieobjętych systemem kanalizacji zbiorczej, gdzie zastosowano systemy indywidualne albo planuje się zastosowanie systemów indywidualnych lub innych rozwiązań zapewniających ten sam co systemy kanalizacji zbiorczej poziom ochrony środowiska

Ilość ścieków powstających na terenie aglomeracji nieobjętych systemem kanalizacji zbiorczej powstających na terenie aglomeracji: 46m³ na dobę

Ilość ścieków powstających na terenie aglomeracji z systemów indywidualnych (przydomowych oczyszczalni cieków): 19m³ na dobę

Ilość ścieków powstających na terenie aglomeracji ze zbiorników bezodpływowych: 27m³ na dobę

6. Informacja o strefach ochronnych ujęć wody, zawierająca oznaczenie aktów prawa miejscowego lub decyzji ustanawiającej te strefy oraz zakazy, nakazy i ograniczenia obowiązujące na tych terenach.

(§ 4 ust. 1 pkt 1 lit. d rozporządzenia)

Wykaz stref ochrony bezpośredniej ujęć wód znajdujących się na terenie aglomeracji Bielsk Podlaski

Lp.	Właściciel	Znak decyzji	Data wydania decyzji	Organ wydający	Miejsco wość	Gmina	Nr działki
1.	Zakłady Mięsne NETTER w Bielsku Podlaskim	AŚ.6341.54.2015	2015/11/18	Starosta Bielski	Bielsk Podlaski	Bielsk Podlaski	234/19, 236/10
2.	Suempol Sp. z o.o.	AŚ.6341.22.2014	2014/06/25	Starosta Bielski	Bielsk Podlaski	Bielsk Podlaski	1070/1 (2 strefy)
3.	Przedsiębiorstwo Komunalne Sp. z o.o.w Bielsku Podlaskim	AŚ.6341.12.2011	2011/05/30	Starosta Bielski	Bielsk Podlaski	Bielsk Podlaski	387/3, 408/9 (2 strefy)
4.	Urząd Gminy Bielsk Podlaski	AŚ.6223-8/06	2006/04/26	Starosta Bielski	Bielsk Podlaski	Bielsk Podlaski	3474/47 (2 strefy)
5.	Samodzielny Publiczny Z.O.Z. w Bielsku Podlaskim	AŚ.6223-5/05	2005/04/07	Starosta Bielski	Bielsk Podlaski	Bielsk Podlaski	3607/9

6.	Arriva Bus Transport Polska Sp. z o.o.	AŚ.6223-6/04	2004/07/08	Starosta Bielski	Bielsk Podlaski	Bielsk Podlaski	110/1
7.	PSS Społem Bielsk Podlaski	AŚ.6223-13/03	2003/07/24	Starosta Bielski	Bielsk Podlaski	Bielsk Podlaski	470/4
8.	HOOP Polska Sp. z o.o.	AŚ.6223-7/03	2003/06/03	Starosta Bielski	Bielsk Podlaski	Bielsk Podlaski	4697/8, 4697/15, 4697/12 (3 strefy)
9.	Przedsiębiorstwo Komunalne Sp. z o.o. w Bielsku Podlaskim	BI.ZUZ.2.4100.3.2019	24.05.2019	Dyrektor Zarządu Zlewni w Białymstoku	Bielsk Podlaski	Bielsk Podlaski	378/3
10.	Agrana FRUIT Polska Sp. z o.o.	BI.ZUZ.2.4100.6.2019.KD	25.06.2019	Dyrektor Zarządu Zlewni w Białymstoku	Bielsk Podlaski	Bielsk Podlaski	439/4

Na obszarze stref ochrony bezpośredniej ujęć wód obowiązują następujące zakazy i nakazy:

- 1) Zakaz użytkowania gruntów do celów niezwiązanych z eksploatacją ujęcia wody;
- 2) Nakaz odprowadzania wód opadowych lub roztopowych w sposób uniemożliwiający przedostanie się ich do urządzeń służących do poboru wody;
- 3) Nakaz zagospodarowania terenu zielenią;
- 4) Nakaz odprowadzania poza granicę terenu ochrony bezpośredniej ścieków z urządzeń sanitarnych przeznaczonych do użytku dla osób zatrudnionych przy obsłudze urządzeń służących do poboru wody;
- 5) Nakaz ograniczenia wyłącznie do niezbędnych potrzeb przebywania osób niezatrudnionych przy obsłudze urządzeń służących do poboru wody.

7. Informacja o obszarach ochronnych zbiorników wód śródlądowych zawierająca oznaczenie aktów prawa miejscowego ustanawiającego te obszary oraz zakazy, nakazy i ograniczenia obowiązujące na tych obszarach.

(§ 4 ust. 1 pkt 1 lit. e rozporządzenia)

W granicach aglomeracji Bielsk Podlaski nie ma obszarów ochronnych zbiorników wód śródlądowych.

8. Informacja o formach ochrony przyrody, o których mowa w art. 6 ustawy z dnia 16 kwietnia 2004 r. o ochronie przyrody, zawierająca nazwę formy ochrony przyrody oraz tytuł i miejsce ogłoszenia aktu prawnego tworzącego, ustanawiającego albo wyznaczającego formę ochrony przyrody, oraz informacja o obszarach mających znaczenie dla Wspólnoty, znajdujących się na liście, o której mowa w art. 27 ust. 1 tej ustawy.

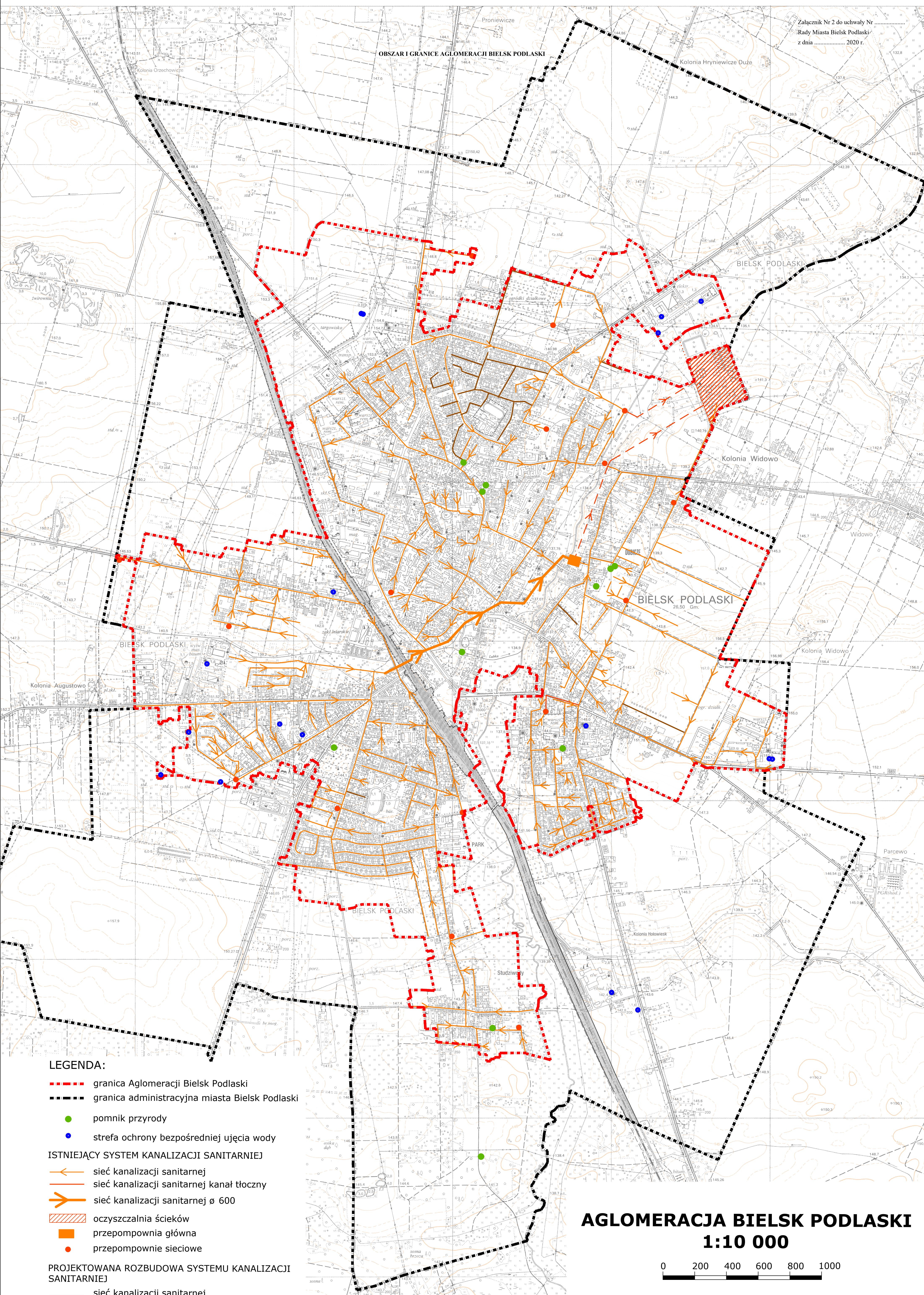
(§ 4 ust. 1 pkt 2 lit. f rozporządzenia)

Na terenie aglomeracji Bielsk Podlaski znajdują się formy ochrony przyrody w postaci drzew stanowiących pomniki przyrody, tj.:

1. Pomnik przyrody o nr ewidencyjnym 436 – dąb szypułkowy, ustanowiony Zarządzeniem Nr 16/83 Wojewody Białostockiego z dnia 18 kwietnia 1983 r. (Dz. Urz. WRN Nr 4, poz. 33), usytuowany na terenie nieruchomości o nr geod. 4771 przy ul. Szkolnej 1;
2. Pomnik przyrody o nr ewidencyjnym 507 – grupa drzew: 7 lip drobnolistnych i 1 kasztanowiec zwyczajny, ustanowiony Zarządzeniem Nr 68/84 Wojewody Białostockiego z dnia 31 października 1984 r. (Dz. Urz. Woj. Białostockiego Nr 17, poz. 140), usytuowany na terenie nieruchomości o nr geod. 3100/3 przy ul. Dubicze 20;

3. Pomnik przyrody o nr ewidencyjnym 622 – dąb szypułkowy, ustanowiony Zarządzeniem Nr 6/90 Wojewody Białostockiego z dnia 30 stycznia 1990 r. (Dz. Urz. Woj. Białostockiego Nr 5, poz. 46), usytuowany na terenie nieruchomości o nr geod. 3098/17 przy ul. Żytniej 4,
4. Pomnik przyrody o nr ewidencyjnym 648 – lipa drobnolistna, ustanowiony Zarządzeniem Nr 6/90 Wojewody Białostockiego z dnia 30 stycznia 1990 r. (Dz. Urz. Woj. Białostockiego Nr 5, poz. 46), usytuowany na terenie nieruchomości o nr geod. 3098/17 przy ul. Żytniej 4,
5. Pomnik przyrody o nr ewidencyjnym 1113 – dąb szypułkowy, ustanowiony Rozporządzeniem Nr 3/94 Wojewody Białostockiego z dnia 17 listopada 1994 r. (Dz. Urz. Woj. Białostockiego Nr 18, poz. 93), usytuowany na terenie cmentarza katolickiego przy ul. Wojska Polskiego, przy pomniku „Ofiarom barbarzyństwa”, na działce o nr geod. 574;
6. Pomnik przyrody o nr ewidencyjnym 1114 – dąb szypułkowy, ustanowiony Rozporządzeniem Nr 3/94 Wojewody Białostockiego z dnia 17 listopada 1994 r. (Dz. Urz. Woj. Białostockiego Nr 18, poz. 93), usytuowany na granicy działki przy ul. Lipowej 4 (o nr geod. 3543/4) oraz pasa drogowego ul. Lipowej (o nr geod. 3550);
7. Pomnik przyrody o nr ewidencyjnym 1116 – topola czarna, ustanowiony Rozporządzeniem Nr 3/94 Wojewody Białostockiego z dnia 17 listopada 1994 r. (Dz. Urz. Woj. Białostockiego Nr 18, poz. 93), usytuowany na terenie Parku Aleksandra Jagiellończyka Króla Polski, przy Górze Zamkowej, od strony południowej (działka o nr geod. 3230);
8. Pomnik przyrody o nr ewidencyjnym 1120 – dąb szypułkowy, ustanowiony Rozporządzeniem Nr 3/94 Wojewody Białostockiego z dnia 17 listopada 1994 r. (Dz. Urz. Woj. Białostockiego Nr 18, poz. 93), usytuowany przy kościele katolickim przy skrzyżowaniu ul. Mickiewicza i Żwirki i Wigury (działka o nr geod. 2254);
9. Pomnik przyrody o nr ewidencyjnym 1121 – lipa drobnolistna, ustanowiony Rozporządzeniem Nr 3/94 Wojewody Białostockiego z dnia 17 listopada 1994 r. (Dz. Urz. Woj. Białostockiego Nr 18, poz. 93), usytuowany przy kościele przy skrzyżowaniu ul. Mickiewicza i Żwirki i Wigury (działka o nr geod. 2254);
10. Pomnik przyrody – brzoza brodawkowata, ustanowiony Uchwałą Nr III/11/10 Rady Miasta Bielsk Podlaski z dnia 28 grudnia 2010 r. (Dz. Urz. Woj. Podl. z 2011 r. Nr 22, poz. 306), usytuowany na terenie nieruchomości o nr geod. 377 przy ul. Sosnowej 13.

OBSZAR I GRANICE AGLOMERACJI BIELSK PODLASKI



LEGENDA:

- granica Aglomeracji Bielsk Podlaski
- granica administracyjna miasta Bielsk Podlaski
- pomnik przyrody
- strefa ochrony bezpośredniej ujęcia wody
- ISTNIEJĄCY SYSTEM KANALIZACJI SANITARNEJ
- ← sieć kanalizacji sanitarnej
- sieć kanalizacji sanitarnej kanał tłoczny
- sieć kanalizacji sanitarnej \varnothing 600
- ▨ oczyszczalnia ścieków
- przepompownia główna
- przepompownie sieciowe
- PROJEKTOWANA ROZBUDOWA SYSTEMU KANALIZACJI SANITARNEJ
- sieć kanalizacji sanitarnej

AGLOMERACJA BIELSK PODLASKI
1:10 000

