



**KOMENDA POWIATOWA  
PAŃSTWOWEJ STRAŻY POŻARNEJ  
w Bielsku Podlaskim**  
ul. Poniatowskiego 11, 17-100 Bielsk Podlaski

PO.0761.1.2021.KK

Bielsk Podlaski 03 lutego 2021 r.



**Przewodniczący Rady Miasta  
ul. Kopernika 1  
17-100 Bielsk Podlaski**

Dot. informacji o stanie bezpieczeństwa przeciwpożarowego w 2020 r.

W nawiązaniu do pisma nr sprawy Br.0002.2.2021 z dnia 11.01.2021 r. Komendant Powiatowy Państwowej Straży Pożarnej w Bielsku Podlaskim w załączeniu przesyła Informację o stanie bezpieczeństwa przeciwpożarowego na terenie miasta Bielsk Podlaski w 2020 r.

**KOMENDANT POWIATOWY  
Państwowej Straży Pożarnej**  
*st.bryg.mgr inż. Waldemar Kudrewicz*

**KOMENDA POWIATOWA  
PAŃSTWOWEJ STRAŻY POŻARNEJ  
W BIELSKU PODLASKIM**



**INFORMACJA  
O STANIE BEZPIECZEŃSTWA  
PRZECIWPOŻAROWEGO  
NA TERENIE  
MIASTA BIELSK PODLASKI  
W 2020 R.**

Bielsk Podlaski, luty 2021 r.

## WSTĘP

Podstawowymi aktami prawnymi regulującymi ochronę przeciwpożarową w naszym kraju są Ustawa z dnia 24 sierpnia 1991 r. o ochronie przeciwpożarowej (tekst jednolity Dz. U. 2009, Nr 178, poz. 1380) oraz Ustawa z dnia 24 sierpnia 1991 r. o Państwowej Straży Pożarnej (tekst jednolity Dz. U. 2013, poz. 1340).

**Ochrona przeciwpożarowa polega na realizacji przedsięwzięć mających na celu ochronę życia, zdrowia i mienia przed pożarem, klęską żywiołową oraz innym miejscowym zagrożeniem poprzez:**

1. zapobieganie powstawaniu i rozprzestrzenianiu się pożaru, klęski żywiołowej lub innego miejscowego zagrożenia;
2. zapewnienie sił i środków do zwalczania pożaru, klęski żywiołowej lub innego miejscowego zagrożenia;
3. prowadzenie działań ratowniczych.

**Do podstawowych zadań Państwowej Straży Pożarnej należy:**

1. rozpoznawanie zagrożeń pożarowych i innych miejscowych zagrożeń;
2. organizowanie i prowadzenie akcji ratowniczych w czasie pożarów, klęsk żywiołowych lub likwidacji miejscowych zagrożeń;
3. wykonywanie pomocniczych specjalistycznych czynności ratowniczych w czasie klęsk żywiołowych lub likwidacji miejscowych zagrożeń przez inne służby ratownicze;
4. kształcenie kadr dla potrzeb Państwowej Straży Pożarnej i innych jednostek ochrony przeciwpożarowej oraz powszechnego systemu ochrony ludności;
5. nadzór nad przestrzeganiem przepisów przeciwpożarowych;
6. prowadzenie prac naukowo-badawczych w zakresie ochrony przeciwpożarowej oraz ochrony ludności;
7. współpraca z Szefem Krajowego Centrum Informacji Kryminalnych w zakresie niezbędnym do realizacji jego zadań ustawowych;
8. współdziałanie ze strażami pożarnymi i służbami ratowniczymi innych państw oraz ich organizacjami międzynarodowymi na podstawie wiążących Rzeczpospolitą Polską umów międzynarodowych oraz odrębnych przepisów;
9. realizacja innych zadań wynikających z wiążących Rzeczpospolitą Polską umów międzynarodowych na zasadach i w zakresie w nich określonych.

Centralnym organem administracji państwowej w sprawach organizacji krajowego systemu ratowniczo-gaśniczego oraz ochrony przeciwpożarowej jest Komendant Główny PSP, podległy Ministrowi Spraw Wewnętrznych.

Terenowymi organami Państwowej Straży Pożarnej są:

1. komendanci wojewódzcy PSP na szczeblu województwa,
2. komendanci miejscy/powiatowi PSP na szczeblu powiatu.

Komendant Główny Państwowej Straży Pożarnej, wojewoda i starosta co rocznie odpowiednio na terenie kraju, województwa i powiatu określają i zatwierdzają **„Cele i kierunki działania Państwowej Straży Pożarnej i krajowego systemu ratowniczo-gaśniczego (KSRG)”**, koordynując jego funkcjonowanie i kontrolując wykonywanie wynikających stąd celów i zadań, a w sytuacjach nadzwyczajnych zagrożeń życia, zdrowia lub środowiska kierują tym systemem.

## Charakterystyka zagrożeń pożarowych miasta Bielsk Podlaski

Miasto Bielsk Podlaski jest piątym co do wielkości miastem województwa podlaskiego. Liczba mieszkańców na dzień 31-12-2020 r. wg. Głównego Urzędu Statystycznego wynosiła 25158, a gęstość zaludnienia 931 osoby na km<sup>2</sup>. Bielsk Podlaski jest głównym ośrodkiem gospodarczym powiatu a wiodącą gałęzią przemysłu jest bardzo dobrze rozwijający się przemysł budowlany. Na terenie miasta funkcjonują dwa przedsiębiorstwa produkujące budynki mieszkalne o konstrukcji drewnianej i murowanej a mianowicie: DANWOOD Sp. z o.o., UNIHOUSE – wchodzący w skład Grupy UNIBEP S.A. W branży budowlanej znaczącym przedsiębiorstwem jest również PDM MAKSBUD Sp. z o.o. Na terenie miasta działalność gospodarczą prowadzą też firmy z branży spożywczej m.in. Spółdzielnia Mleczarska BIELMLEK (w restrukturyzacji) oraz Przedsiębiorstwo SUEMPOL Sp. z o.o. W zakładach z branży spożywczej w procesie produkcyjnym wykorzystywane są w instalacjach technologicznych substancje niebezpieczne, takie jak:

### **Amoniak:**

- zamrażalnia AGRANA FRUIT Polska Sp. z o.o. – 3 t.
- Spółdzielnia Mleczarska BIELMLEK( w restrukturyzacji) – 0,1 t.

Ponadto w Spółdzielni Mleczarskiej BIELMLEK( w restrukturyzacji) są stosowane w procesie produkcji następujące toksyczne środki przemysłowe (TPS):

- Kwas azotowy – 1,6 t.,
- Wodorotlenek sodowy – 1,5 t.

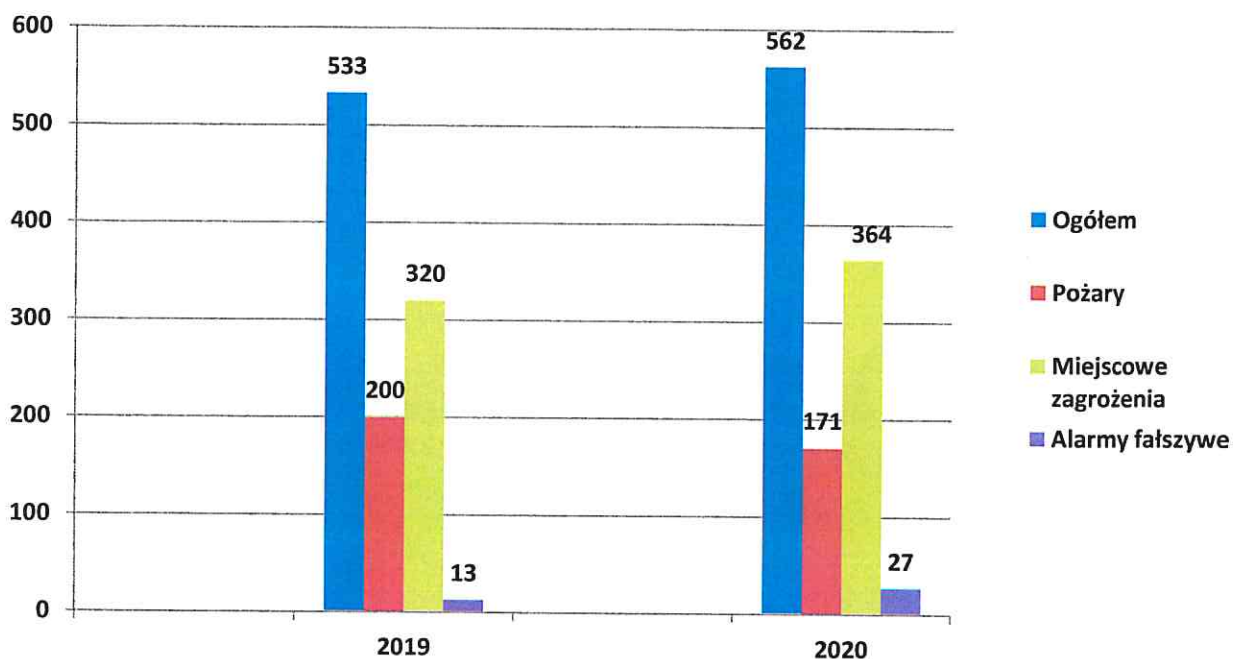
Duże zagrożenie pożarowe i wybuchowe stwarzają magazyny gazu propan-butan zlokalizowane w Bielsku Podlaskim w Przedsiębiorstwie Komunalnym przy ul. Studziwodzkiej oraz firmy BARTER przy ul. Mickiewicza. Magazyn gazów technicznych usytuowany jest również przy ulicy Brańskiej.

Istotne zagrożenie na terenie miasta związane jest z transportem drogowym i kolejowym materiałów niebezpiecznych oraz zwiększające się z roku na rok nasilenie ruchu samochodowego. Transportem kolejowym przewożone są paliwa w cysternach (ON, etylina) oraz gaz propan-butan.

Na terenie miasta odbywa się transport samochodowy materiałów niebezpiecznych takich jak: benzyna, olej napędowy, olej opałowy, gaz propan-butan w cysternach, gaz propan-butan w butlach.

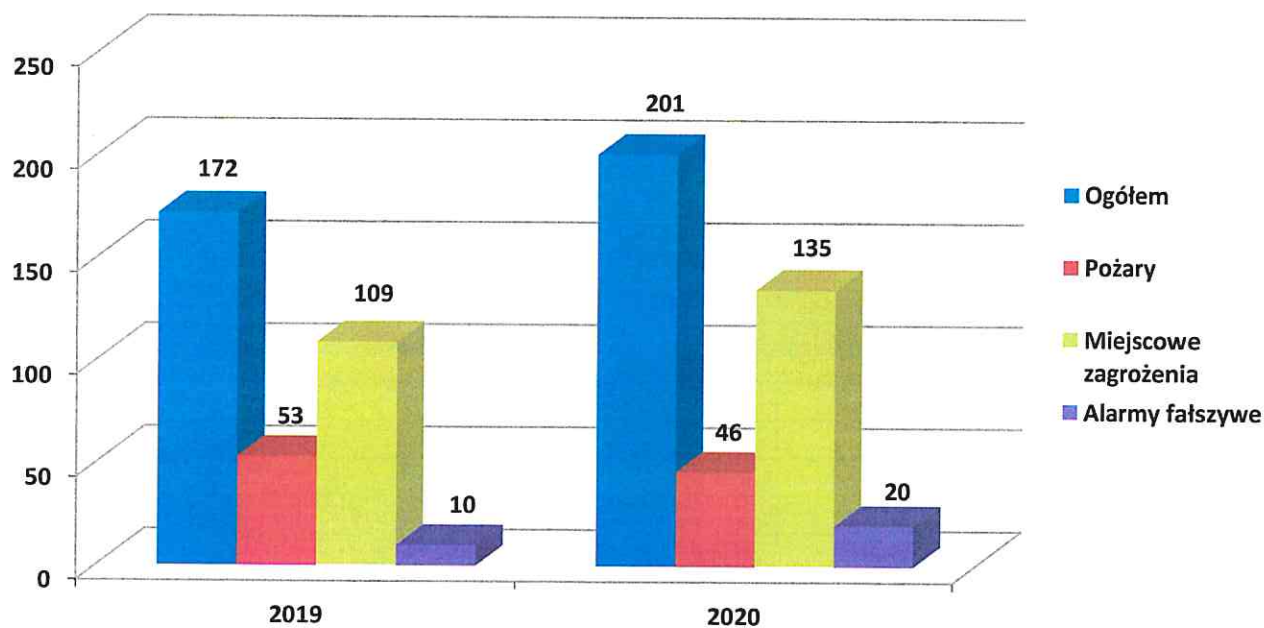
## Struktura zdarzeń na terenie powiatu

Ilość działań ratowniczych Państwowej Straży Pożarnej i Ochotniczych Straży Pożarnych powiatu bielskiego w 2020 roku w porównaniu do roku ubiegłego



## Struktura zdarzeń na terenie miasta Bielsk Podlaski

Ilość działań ratowniczych Państwowej Straży Pożarnej i Ochotniczych Straży Pożarnych w 2020 roku w porównaniu do roku ubiegłego





W 2020 roku jednostki Straży Pożarnej na terenie powiatu uczestniczyły w 562 akcjach ratowniczo-gaśniczych co w porównaniu do roku 2019 stanowi wzrost o 29 interwencji tj. (5%).

Średnia częstotliwość wyjazdów zastępów Straży Pożarnej w 2020 roku w porównaniu do roku ubiegłego przedstawia poniższa tabela

	2019 r.	2020 r.
Wyjazdy do wszystkich zdarzeń	co 16 godz.	co 16 godz.
Wyjazdy do pożarów	co 44 godz.	co 51 godz.
Wyjazdy do miejscowych zagrożeń	co 27 godz.	co 24 godz.

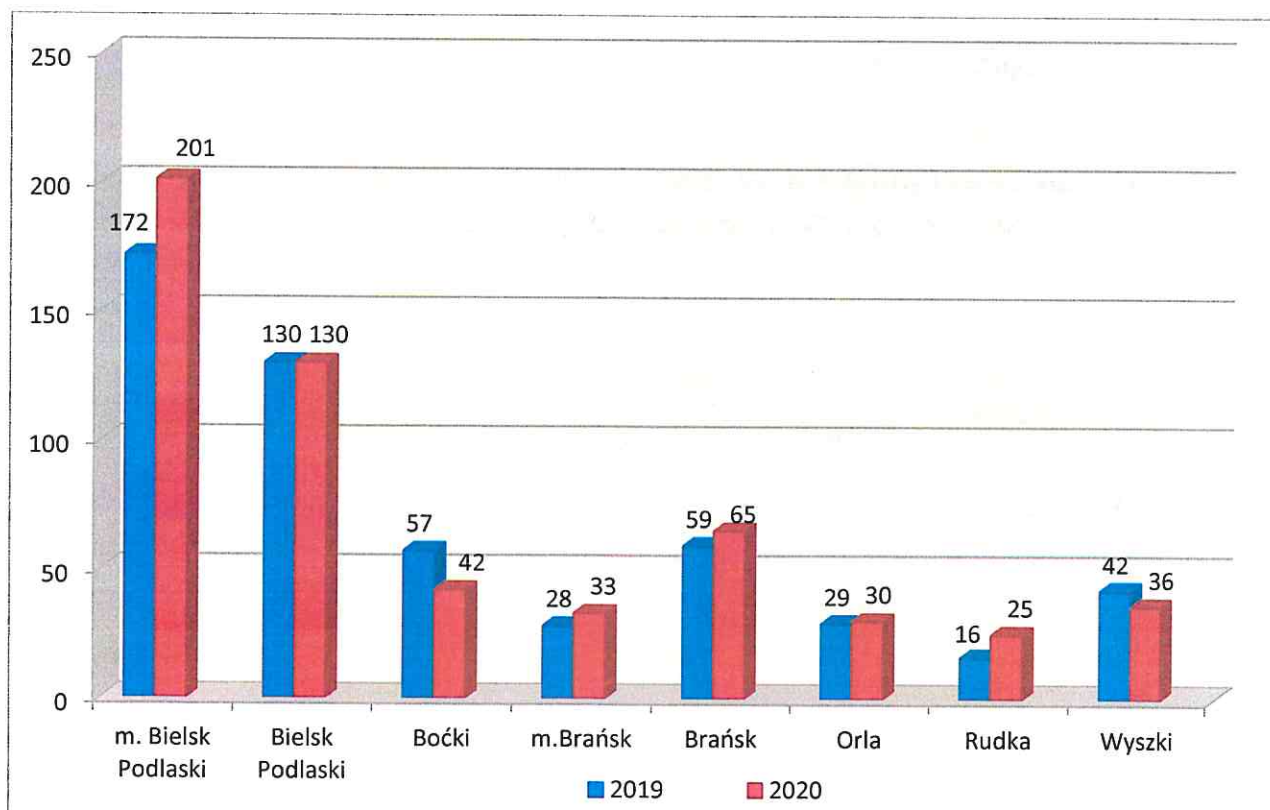
Ilość działań ratowniczych Państwowej Straży Pożarnej i Ochotniczych Straży Pożarnych w 2020 r. w porównaniu do roku ubiegłego

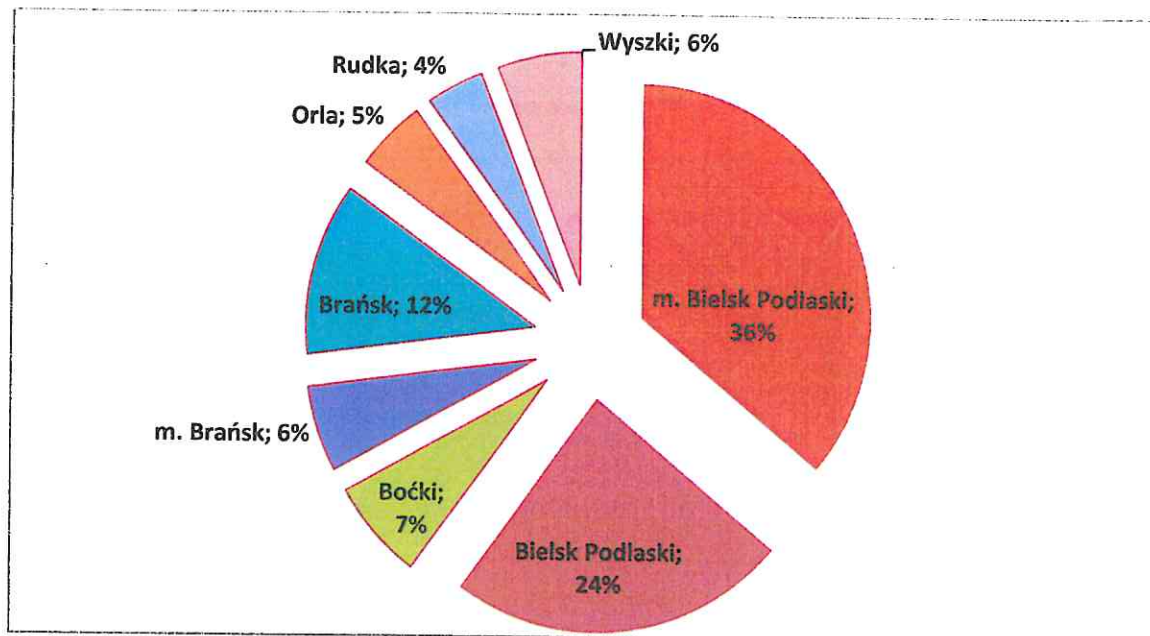
RODZAJ ZDARZENIA	2019 powiat	2020 powiat	+/- powiat	2019 miasto	2020 miasto	+/- miasto
<b>POŻARY</b>						
Małe	181	157	-24	51	46	-5
Średnie	18	14	-4	1	-	-
Duże	1	-	-1	1	-	-
Bardzo duże	-	-	-	-	-	-
<b>RAZEM</b>	<b>200</b>	<b>171</b>	<b>-29</b>	<b>53</b>	<b>46</b>	<b>-7</b>
Straty w tys. zł	1912	2438,8	+526,8	413,1	485	+71,9
Uratow. mienie w tys. zł	27033	32531	+ 5498	7050	24559	+17509
Ofiary śmiertelne	-	2	+2	-	1	+1
Ranni	7	5	-2	-	3	+3
Osoby uratowane	7	5	-2	-	3	+3
<b>MIEJSCOWE ZAGROŻENIA</b>						
Kłęski żywiołowe	-	-	-	-	-	-
Duże	-	-	-	-	-	-
Średnie	8	1	-7	-	-	-
Lokalne	279	338	+59	94	121	+27
Małe	33	25	- 8	15	13	-2
<b>RAZEM</b>	<b>320</b>	<b>364</b>	<b>+44</b>	<b>109</b>	<b>134</b>	<b>+25</b>
Straty w tys. zł	2218,9	1193,3	-1025,6	310,9	218,9	-92
Uratow. mienie w tys. zł	5	127	+122	5	110	+105
Ofiary śmiertelne	13	5	-8	-	1	+1
Ranni	110	86	-24	20	21	+1
Osoby uratowane	110	86	-24	20	21	+1
<b>ALARMY FAŁSZYWE</b>	<b>13</b>	<b>27</b>	<b>+14</b>	<b>10</b>	<b>20</b>	<b>+10</b>
<b>RAZEM ZDARZEŃ</b>	<b>533</b>	<b>562</b>	<b>+29</b>	<b>172</b>	<b>201</b>	<b>+29</b>
<b>UDZIAŁ JEDNOSTEK</b>						
Zastępów JRG	580	573	-7	245	263	+18
Zastępów OSP	442	411	-31	13	17	+4
<b>OGÓLEM ZASTĘPÓW</b>	<b>1022</b>	<b>984</b>	<b>-38</b>	<b>258</b>	<b>280</b>	<b>+22</b>
Osób JRG	1928	1815	-113	791	788	-3
Osób OSP	2522	2370	- 152	59	84	+25
<b>OGÓLEM OSÓB</b>	<b>4450</b>	<b>4185</b>	<b>- 265</b>	<b>850</b>	<b>872</b>	<b>+22</b>

**Zestawienie zdarzeń powstałych na terenie powiatu  
wg gmin w 2020 r. w porównaniu do roku ubiegłego**

L.p.	Gmina	Pożary			Miejscowe zagrożenia			Alarmy fałszywe			OGÓLEM ZDARZENIA			
		2019	2020	+/-	2019	2020	+/-	2019	2020	+/-	2019	2020	+/-	%
1.	m. Bielsk Podlaski	53	46	-7	109	135	+26	10	20	+10	172	201	+29	+14%
2.	Bielsk Podlaski	45	39	-6	83	87	+4	2	4	+2	130	130	-	-%
3.	Boćki	26	14	-12	30	27	-3	1	1	-	57	42	-15	-36%
4.	m. Brańsk	9	11	+2	19	21	+2	-	1	+1	28	33	+5	+15 %
5.	Brańsk	25	30	+5	34	35	+1	-	-	-	59	65	+6	+9%
6.	Orla	12	7	-5	17	23	+6	-	-	-	29	30	+1	+3%
7.	Rudka	6	9	+3	10	16	+6	-	-	-	16	25	+9	+36%
8.	Wyszki	24	15	-9	18	20	+2	-	1	+1	42	36	-6	-17%
<b>OGÓLEM</b>		<b>200</b>	<b>171</b>	<b>-29</b>	<b>320</b>	<b>364</b>	<b>+44</b>	<b>13</b>	<b>27</b>	<b>+14</b>	<b>533</b>	<b>562</b>	<b>+29</b>	<b>+5%</b>

**Ilość i struktura procentowa zdarzeń powstałych na terenie poszczególnych  
gmin w 2020 roku w porównaniu do ubiegłego roku**





W 2020 roku odnotowano spadek ilości zdarzeń na terenie 2 gmin tj. gm. Boćki gm. Wyszki. Natomiast na terenie 3 gmin tj. gm. Brańsk, Orla, Rudka odnotowano wzrost ilości zdarzeń oraz na terenie miast Bielsk Podlaski i Brańsk

Największy wzrost ilości zdarzeń tj. o 14% wystąpił na terenie miasta Bielsk Podlaski.

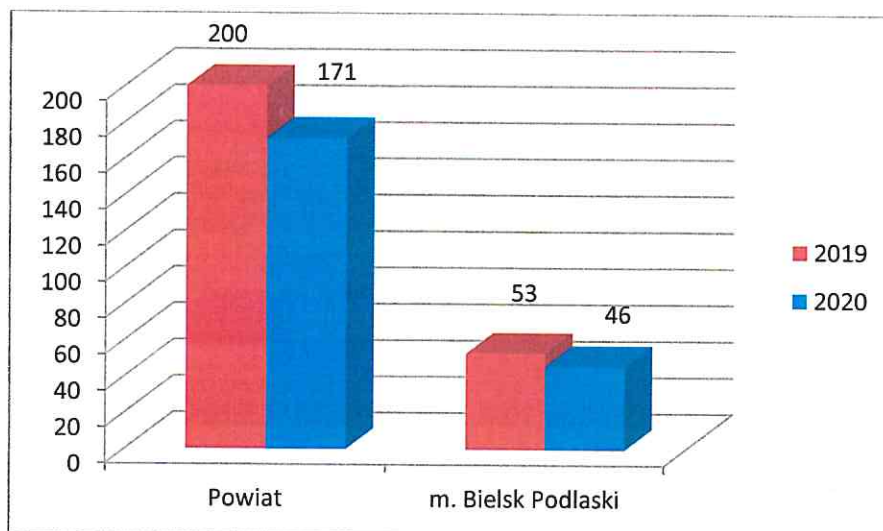
Ze względu na obszar jaki zajmują gmina i miasto Bielsk Podlaski co roku obserwuje się że najczęściej zdarzeń ma miejsce właśnie na terenie miasta Bielsk Podlaski i gminy Bielsk Podlaski, tak też było w 2020 r. Łączna ilość zdarzeń na terenie gminy i miasta w 2020 roku wyniosła 331 co stanowi 60% wszystkich zdarzeń.

### Zestawienie ilości pożarów na terenie powiatu i miasta Bielsk Podlaski w roku 2020 w porównaniu do roku ubiegłego

Obszar zdarzeń	2019		2020	
	ilość	%	ilość	%
Powiat bielski	200	100%	171	100%
<b>Miasto Bielsk Podlaski</b>	<b>53</b>	<b>26%</b>	<b>46</b>	<b>27%</b>



## Pożary na terenie miasta Bielsk Podlaski i powiatu



### Zestawienie pożarów wg. obiektów na terenie miasta Bielsk Podlaski w 2020 roku w porównaniu do roku ubiegłego

Rodzaj obiektu	2019		2020	
	ilość	%	ilość	%
Mieszkalne	26	49%	22	48%
Magazynowe	-	-	-	-
Produkcyjne	2	4%	2	4,5%
Uprawy, rolnictwo	5	9,5%	7	15%
Inne obiekty*	13	24,5%	11	24%
Użyteczności publ.	3	5,5%	1	2%
Środki transportu	4	7,5%	3	6,5%
<b>RAZEM</b>	<b>53</b>	<b>100%</b>	<b>46</b>	<b>100%</b>

\* śmietniki, trawy, trawniki, garaże

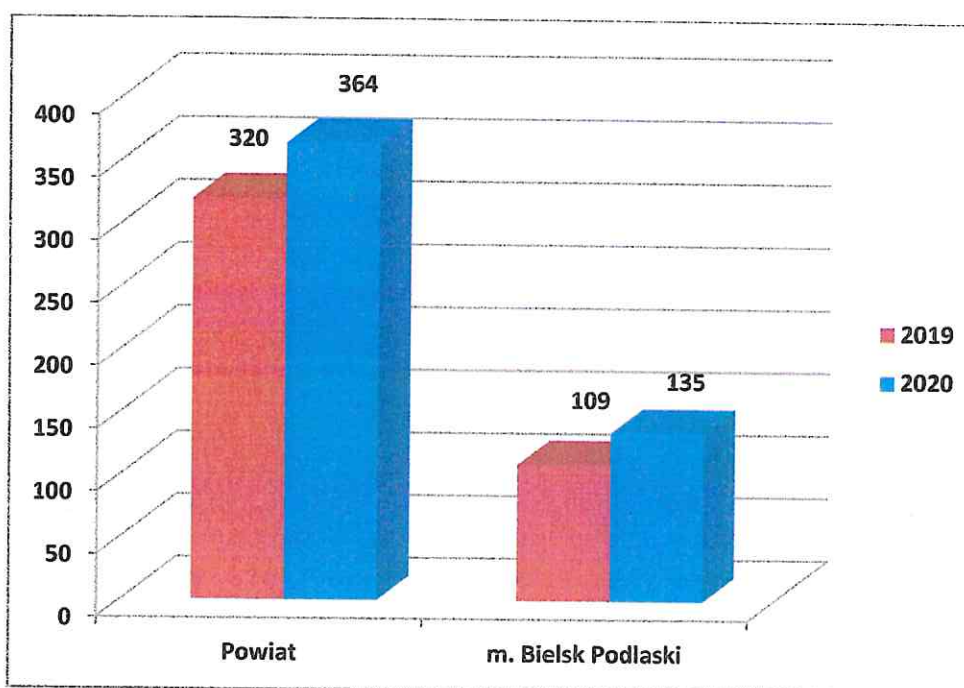
### Zestawienie pożarów wg przyczyn ich powstania na terenie miasta Bielsk Podlaski w 2020 roku w porównaniu do roku ubiegłego

Przyczyny pożarów	2019		2020	
	ilość	%	ilość	%
Nieostrożność osób dorosłych i nieletnich z otwartym ogniem	21	39%	22	48%
Nieprawidłowa eksploatacja, wady urządzeń i instalacji elektrycznych.	2	3%	4	8,5%
Nieprawidłowa eksploatacja, wady urządzeń grzewczych	22	41%	15	33%
Nieprawidłowa eksploatacja i wady środków transportu	3	7%	3	6,5%
Podpalenia umyślne	3	7%	1	2%
Pozostałe przyczyny	2	3%	1	2%
<b>RAZEM</b>	<b>53</b>	<b>100%</b>	<b>46</b>	<b>100%</b>

Zestawienie ilości miejscowych zagrożeń na terenie miasta Bielsk Podlaski w roku 2020 w porównaniu do roku ubiegłego

Obszar zdarzeń	2019		2020	
	ilość	%	ilość	%
Powiat bielski	320	100%	364	100%
<b>Miasto Bielsk Podlaski</b>	<b>109</b>	<b>34%</b>	<b>135</b>	<b>37%</b>

Miejscowe zagrożenia na terenie powiatu i miasta Bielsk Podlaski w roku 2020 w porównaniu do roku ubiegłego



Zestawienie miejscowych zagrożeń wg obiektów na terenie miasta Bielsk Podlaski w 2020 roku w porównaniu do roku ubiegłego

Rodzaj obiektu	2019		2020	
	ilość	%	Ilość	%
Użyteczności publicznej	8	7%	1	1%
Mieszkalne	54	47%	7	5%
Produkcyjne	1	1%	-	-
Magazynowe	-	-	-	-
Inne obiekty*	25	23%	101	75%
Środki transportu	24	22%	26	19%
<b>RAZEM</b>	<b>109</b>	<b>100%</b>	<b>135</b>	<b>100%</b>

\* śmietniki, trawy, trawniki, garaże, drzewa, pobocza

## Zestawienie miejscowych zagrożeń wg przyczyn ich powstania na terenie miasta Bielsk Podlaski w 2020 roku w porównaniu do roku ubiegłego

L.p.	Przyczyny miejscowych zagrożeń	2019		2020	
		ilość	%	Ilość	%
1.	Niezachowanie zasad bezpieczeństwa ruchu oraz wady środków transportu	23	21%	21	16%
2.	Wady urządzeń i instalacji elektrycznych	1	1%	-	-
3.	Nietypowe zachowanie zwierząt, owadów	25	23%	14	10%
3.	Huragany, silne wiatry, tornada	5	4,5%	11	8%
4.	Gwałtowne opady atmosferyczne, przybory wód	4	3,5%	-	-
5.	Wady i nieprawidłowa eksploatacja urządzeń i instalacji gazowych	4	3,5%	6	5%
6.	Pozostałe przyczyny*	37	34%	73	54%
7.	Uszkodzenia sieci i instalacji przesyłowych	4	3,5%	4	3%
8.	Wady urządzeń ogrzewczych, nieprawidłowa eksploatacja	2	2%	3	2%
9.	Wady konstrukcji budowlanych, osunięcia gruntu i wykopów	1	1%	-	-
10.	Celowe działania człowieka	3	3%	-	-
11.	Nieumyślne działania człowieka	-	-	3	2%
	<b>RAZEM</b>	<b>109</b>	<b>100%</b>	<b>135</b>	<b>100%</b>

\*Pomoc innym służbom w otwarciu drzwi do mieszkań, dozór namiotów pneumatycznych przy szpitalu

### Szkolenie i doskonalenie zawodowe strażaków

Funkcjonariusze z Komendy Powiatowej PSP w Bielsku Podlaskim stale podnosili swoje kwalifikacje uczestnicząc w szkoleniach i kursach (e-learning) –były to m. in.:

1. Szkolenie w zakresie ratownictwa chemicznego i ekologicznego – 2 funkcjonariuszy
2. Szkolenie w zakresie ratownictwa wodnego na obszarach wodnych – 2 funkcjonariuszy
3. Szkolenie w zakresie działań poszukiwawczo-ratowniczych – 3 funkcjonariuszy
4. Szkolenie w zakresie ratownictwa technicznego – 1 funkcjonariusz
5. Szkolenie w zakresie napełniania ciśnieniowych zbiorników przenośnych – 2 funkcjonariuszy

Ponadto w celu zapewnienia zabezpieczenia operacyjnego powiatu bielscy strażacy, w ramach doskonalenia zawodowego, realizowali cykl zajęć i szkoleń związanych z taktyką gaszenia pożarów oraz prowadzenia działań ratowniczo-gaśniczych. W celu zapewnienia maksymalnego poziomu ochrony ratowników przed zarażeniem wirusem SARS-Cov-2, ćwiczenia i szkolenia organizowane były w większości w budynku oraz na placu wewnętrznym bielskiej komendy.





**Podobnie jak strażacy zawodowi również strażacy ochotnicy z terenu powiatu uczestniczyli w szkoleniach e-learning (60 druhów i druhen) były to:**

1. Szkolenie kierujących działaniem ratowniczym dla członków OSP – 13 druhów
2. Szkolenie naczelników OSP – 20 osób
3. Szkolenie podstawowe strażaków OSP - 27 druhów

### **Czynności kontrolno-rozpoznawcze i prewencyjne**

Poprawa bezpieczeństwa pożarowego stanowi istotny element bezpieczeństwa mieszkańców miasta w tym celu na terenie miasta były przeprowadzane czynności kontrolno-rozpoznawcze głównie w zakładach produkcyjnych i obiektach użyteczności publicznej.

Czynności kontrolno-rozpoznawcze prowadzone były w oparciu o roczny plan pracy oraz ustalenia i uzgodnienia z innymi podmiotami i instytucjami, a także wytycznymi jednostek nadrzędnych.



W 2020 roku przeprowadzono **28** kontroli podczas, których sprawdzono **55** obiektów. W wyniku kontroli stwierdzono **19** nieprawidłowości oraz wydano **1** decyzję administracyjną nakazującą usunięcie stwierdzonych nieprawidłowości.

Przeprowadzone kontrole w rozbiciu na poszczególne rodzaje obiektów:

- obiekty użyteczności publicznej – 15 kontroli,
- produkcyjnych i magazynowych – 11 kontroli,
- mieszkalne wielorodzinne – 2 kontrole,

Ponadto w 2020 roku podjęto następujące działania prewencyjne w których udział wzięło **2040** uczestników :

- rozpropagowano broszury informacyjne pt. „**Nie wypalaj traw**”,
- rozpropagowano broszury pt. „**Czujka na straży Twojego bezpieczeństwa**” oraz na temat zimowego dogrzewania mieszkań,
- w ramach współpracy z KPP w Bielsku Podlaskim podczas organizacji akcji pt. „**Feryjne Pogotowie Bezpieczeństwa**” przeprowadzono spotkanie z dziećmi w Osiedlowym Domu kultury, w której wzięło udział 60 dzieci oraz 10 opiekunów/
- ze względu na panującą pandemię COVID-19 nie brano udziału w przeprowadzeniu praktycznych sprawdzeń organizacji oraz warunków ewakuacji w szkołach, przedszkolach i innych obiektach na terenie miasta.

W 2020 r. w Komendzie Powiatowej PSP w Bielsku Podlaskim w sali edukacyjnej „OGNIK” ze względu na panującą pandemię COVID-19 przeprowadzono tylko **1** zajęcia edukacyjne, w których udział wzięło: **21** uczniów , **3** nauczycieli.

**Łącznie od powstania sali edukacyjną ognik „OGNIK” w roku 2017 odwiedziło 2541 uczniów i 241 nauczycieli.**

## Zabezpieczenie logistyczne działań ratowniczo-gaśniczych Powiatu Bielskiego

### Wykaz samochodów bojowych będących na wyposażeniu KP PSP w Bielsku Podlaskim

L.p.	Rodzaj samochodu	Marka	Przeznaczenie
1.	Ratowniczo-Gaśniczy	RENAULT	Samochód gaśniczy z napędem terenowym
2.	Ratowniczo-Gaśniczy	SCANIA	Samochód gaśniczy z napędem terenowym
3.	Gaśniczy	RENAULT Kerax	Samochód gaśniczy z napędem terenowym wyposażony w zbiornik wody o poj. 8000 l
4.	Specjalny	RENAULT Midlum	Wykorzystywany do ratownictwa technicznego, chemicznego, ekologicznego
5.	Specjalny	MAN	Wykorzystywany do prowadzenia działań ratowniczo-gaśniczych na wysokości do 23 m

1.



2.



3.



4.



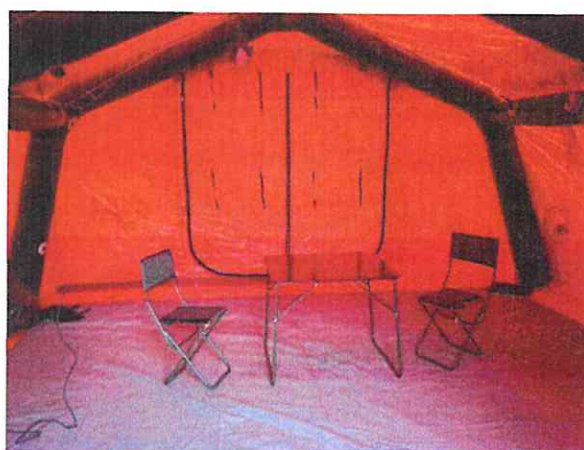
5.





## Pozostała działalność

W związku z koniecznością ograniczenia transmisji koronawirusa SARS-Cov-2 wywołującego chorobę COVID-19, strażacy kontynuowali działania związane z zapobieganiem, przeciwdziałaniem i zwalczaniem rozprzestrzeniania się pandemii. W ramach tej pomocy Samodzielnemu Publicznemu Zakładowi Opieki Zdrowotnej w Bielsku Podlaskim funkcjonariusze z Komendy Powiatowej Państwowej Straży Pożarnej w Bielsku Podlaskim udostępniili i rozstawili dwa namioty pneumatyczne z osprzętem. Prowadzili bieżący dozór/sprawdzenie stanu technicznego, pompowanie w razie potrzeby, co najmniej raz w tygodniu. Namioty służyły do przeprowadzania oceny pacjentów oraz pobierania próbek do badań.



W dniach 28 i 31 sierpnia 2020r. strażacy z Komendy Powiatowej Państwowej Straży Pożarnej w Bielsku Podlaskim pomagali w dystrybucji płynów do dezynfekcji rąk oraz maseczek ochronnych do placówek oświatowych na terenie miasta i powiatu bielskiego. Środki te pochodziły z Agencji Rezerw Materiałowych.



Wspólnie z Zarządem Oddziału Powiatowego ZOSP RP w Bielsku Podlaskim przeprowadzono konkurs - eliminacje powiatowe Ogólnopolskiego Turniej Wiedzy Pożarniczej „Młodzież Zapobiega Pożarom”, w którym wzięło udział 9 uczniów w tym 8 z terenu miasta Bielsk Podlaski.

## PODSUMOWANIE

Na terenie miasta w 2020 r. w porównaniu do roku ubiegłego nastąpił wzrost o 29 zdarzeń. W grupie miejscowych zagrożeń nastąpił wzrost o 26 interwencji tj. o 19%. W grupie pożary ilość zdarzeń spadła o 7 interwencji tj. o 15%. Natomiast alarmów fałszywych w 2020 r. było 20 tj. o 10 więcej niż w roku poprzednim. Ilość interwencji w 2020 r. jest większa z ilością działań ratowniczo-gaśniczych w roku 2019, spowodowane było bieżącym dozorem stanu technicznego namiotów pneumatycznych udostępnionych dla Samodzielnego Publicznego Zakładu Opieki Zdrowotnej w Bielsku Podlaskim w walce z pandemią Covid-19.

Kontynuowano działania, które miały wpływ na doskonalenie Krajowego Sytemu Ratowniczo-Gaśniczego na szczeblu powiatu poprzez organizowanie ćwiczeń.

Podnoszono poziom wyszkolenia kadr na potrzeby PSP oraz innych jednostek ochrony przeciwpożarowej.

Wzorem lat ubiegłych kontynuowano spotkania z dziećmi i młodzieżą o tematyce bezpieczeństwa poprzez pogadanki, pokazy oraz konkursy.

KOMENDANT POWIATOWY  
PAŃSTWOWEJ STRAŻY POŻARNEJ  
w Bielsku Podlaskim

st. bryg. mgr inż. Waldemar Kudrewicz